

ФОТО

ВСПЫШКА

ССФ-3М

**сетевая
электронная**

Ф

ФОТОВСПЫШКА ССФ - 3М

Руководство по эксплуатации

1986

ВНИМАНИЕ!

ПЕРЕД ДЕМОНСТРАЦИЕЙ ФОТОВСПЫШКУ НЕОБХОДИМО ВЫДЕРЖАТЬ ПОД НАПРЯЖЕНИЕМ 220 В В ТЕЧЕНИЕ 10 МИНУТ, НЕ ПРОИЗВОДЯ ВСПЫШЕК.

К СВЕДЕНИЮ ПОКУПАТЕЛЕЙ!

При покупке фотовспышки требуйте проверки ее работоспособности. Обязательно проверьте правильность заполнения гарантийного талона /дату продажи, подпись продавца, штамп магазина/, отрывных талонов и наличие пломб.

3

ОБЩИЕ УКАЗАНИЯ

Фотовспышка СЭФ-3М /далее фотовспышка/ представляет собой портативный импульсный источник света многократного действия.

Фотовспышка позволяет производить моментальные как черно-белые, так и цветные снимки в любых условиях местного освещения. Предназначена для эксплуатации с фотоаппаратами, имеющими гнездо синхроконтакта для подключения импульсных ламп вспышек.

ТЕХНИЧЕСКИЕ ДАННЫЕ

Ведущее число для пленки чувствительностью 65 ед.	14
Время готовности, с, не более	15
Длительность импульса силы света, мс	0,4—0,6
Угол излучения, град, не менее	60
Питание фотовспышки производится от сети переменного тока напряжением, В (50 Гц)	220
Габариты, мм	46x63x101
Масса, г, не более	300

КОМПЛЕКТ ПОСТАВКИ

Фотовспышка СЭФ-3М
Руководство по эксплуатации
Индивидуальная потребительская тара

1 шт.
1 шт.
1 шт.

ТРЕБОВАНИЯ ПО ТЕХНИКЕ БЕЗОПАСНОСТИ

Ввиду наличия в фотовспышке конденсатора большой емкости, накоп-

ившего большой электрический заряд, вскрывать и производить ремонт можно только после истечения 6 часов с момента отключения источника питания.

Запрещается устанавливать фотовспышку вблизи источника, интенсивно излучающего тепло.

КАТЕГОРИЧЕСКИ ЗАПРЕЩАЕТСЯ:

- подключать фотовспышку в разобранном виде к источнику питания;
- работать с фотовспышкой при наличии на ее поверхности влаги;
- применять ацетон, бензин и другие растворители для очистки от загрязнений.

С целью сохранения декоративного вида фотовспышки рекомендуется очищать ее от загрязнений с помощью сухой фланели.

УСТРОЙСТВО ФОТОВСПЫШКИ

Фотовспышка (рис. 1) состоит из пластмассового корпуса, в котором находится электронное устройство, выполненное на печатной плате, и импульсная лампа с отражателем.

На боковой стенке корпуса расположено простое счетное устройство-калькулятор (2) для определения экспозиции при съемке.

На противоположной боковой стенке корпуса расположено смогровое окно (3), через которое видна неоновая лампочка, сигнализирующая о готовности фотовспышки к работе.

На нижней части корпуса находятся:
кнопка (1), которая дублирует синхроконтат фотовспышки и используется при проверке ее работоспособности;
вставка (4), обеспечивающая крепление фотовспышки к обойме фото-

аппарата;
вилка (6) со шнуром для подключения питания.

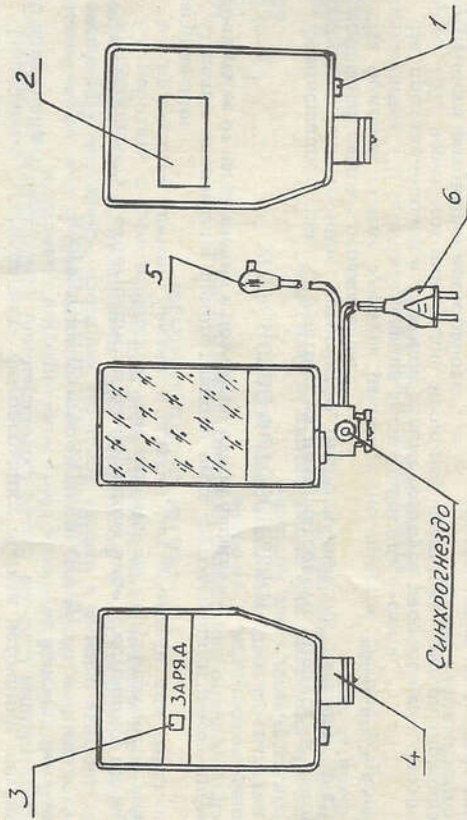
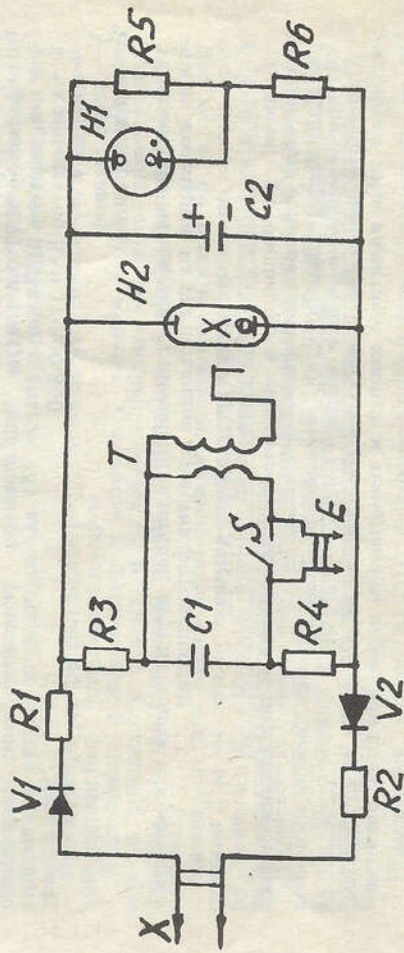


Рис. 1

6

Принцип работы фотовспышки состоит в следующем: через выпрямительное устройство заряжается накопительный конденсатор С2 и поджигается конденсатор С1. В момент замыкания кнопки или синхроконтакта происходит разряд конденсатора С1 через обмотку импульсного трансформатора Т, в котором вырабатывается импульс высокого напряжения, поступающий на поджигающий электрод лампы Н2. Накопительный конденсатор С2 разряжается через лампу Н1, выделяя накопленную энергию в виде светового импульса.

ЭЛЕКТРИЧЕСКАЯ СХЕМА СЭФ-3М



Обозначения на электрической схеме

- V1, V2 — диод Д1226Ж
- T — трансформатор импульсный
- H1 — лампа неоновая ТН-02-2
- H2 — лампа импульсная ИФК-120
- R1, R2 — резистор МЛТ-2-820 Ом
- R3 — резистор МЛТ-0,5-2,4 МОм
- R4 — резистор МЛТ-0,5-3,3 МОм
- R5 — резистор МЛТ-0,5-680 кОм
- R6 — резистор МЛТ-0,5-1 МОм
- C1 — конденсатор МБМ-500-0,1
- C2 — конденсатор К50-17-300-800
- S — кнопка
- X — шнур сетевой
- E — синхропровод.

Примечание. Возможны применение деталей других типов и конструктивных изменения, не ухудшающие качества фотовспышки.

ПОДГОТОВКА К РАБОТЕ

Включите фотовспышку в электросеть и выдержите ее под напряжением, не производя вспышек в течение:

- а) при первом в работе до 1 месяца — 10—30 мин;
- б) при первом в работе свыше 1 месяца — до 2 ч.

Проверьте работоспособность фотовспышки, не отключая ее от сети переменного тока нажатием кнопки и замыканием штеккера синхроконтакта.

8

После хранения фотовспышки в холодном помещении или перевозке в зимних условиях перед работой выдержите ее 2—3 ч при комнатной температуре.

ПОРЯДОК РАБОТЫ

Установите фотовспышку в обойму фотоаппарата. Вставьте разъем синхропровода (5) в гнездо синхроконтакта фотоаппарата.

Установите выдержку на фотоаппарате 1/20 — 1/30 с.
При съемке с фотоаппаратами, имеющими устройство бескабельного соединения синхроконтакта, фотовспышку установите в обойме фотоаппарата, а разъем синхропровода (5) вставьте в гнездо вставки (4) фотовспышки.

При наличии на фотоаппарате регулятора опережения зажигания последний должен быть установлен на нуль „0”.

Подключите фотовспышку к источнику питания. Определите расстояние до снимаемого объекта и по таблице найдите численное значение диафрагмы, соответствующей этому расстоянию и чувствительности фотопленки.

Например: для черно-белой пленки чувствительностью 65 ед. на расстоянии 2 м численное значение диафрагмы, определенное по калькулятору, равно 5,6. Для цветной пленки диафрагму следует приоткрыть на 2—3 деления от указанной калькулятором.

Через 10—15 с после загорания индикаторной лампочки в корпусе фотовспышки можно приступать к съемке. При работе с минимальным интервалом 20 с между вспышками рекомендуется после 10 вспышек делать перерыв 5—10 мин во избежание нагрева осветителя и радиоэлементов R1 и R2 (см. схему).

Примечание. После работы с фотовспышкой при отключении ее от

9

источника питания разряжать конденсатор не рекомендуется.

ТЕХНИЧЕСКОЕ ОБСЛУЖИВАНИЕ

Техническое обслуживание фотовспышки заключается в тренировке ее в промежутках между съемками. Тренировка производится путем включения ее в электросеть без производства вспышек согласно указаниям пункта „Подготовка к работе“ настоящего руководства по эксплуатации.

ГАРАНТИЙНЫЕ ОБЯЗАТЕЛЬСТВА

Фотовспышка СЭФ-3М соответствует утвержденному образцу. Изготовитель гарантирует соответствие изделия требованиям ГОСТ 24371-80 (ОТУ) и техническим условиям 13МО.294.020 ГУ при соблюдении владельцем правил эксплуатации, изложенных в руководстве по эксплуатации.

Гарантийный срок эксплуатации фотовспышки СЭФ-3М 12 месяцев со дня продажи через розничную торговую сеть. При отсутствии в гарантийном и отрывном талонах отметки торговых организаций, даты продажи гарантийный срок исчисляется со дня выпуска изделия заводом-изготовителем.

В течение гарантийного срока эксплуатации владелец имеет право на бесплатное техническое обслуживание изделия, а в случае нарушения его работоспособности — на бесплатный ремонт по предъявлении гарантийного талона. При этом за соответствующий вид ремонта вырезается один отрывной талон.

Техническое обслуживание и гарантийный ремонт производит предприятие-изготовитель. Без предъявления гарантийных и отрывных талонов и (или) при нарушении сохранности пломб на изделии претензии к ка-

честву изделия не принимаются и гарантийный ремонт не производится. В течение гарантийного срока эксплуатации ремонт производится за счет владельца изделия в случае, если он эксплуатирует его не в соответствии с настоящим руководством по эксплуатации.

Обмен неисправных изделий осуществляется через розничную торговую сеть в соответствии с действующими республиканскими правилами обмена промышленными товарами, купленных в розничной торговой сети государственной или кооперативной торговли.

Послегарантийный ремонт производится непосредственно на предприятии-изготовителе с оплатой за послегарантийный ремонт покупателем. Почтовые расходы оплачиваются предприятием-изготовителем.

В одной фотовспышке содержится:
Золото — 0,0022166 г. (в диодах Д 226Ж)

Действителен по заполнении

Цена 13 руб.

Дополнительный тейскурант № 082А-1985/30

ГАРАНТИЙНЫЙ ТАЛОН

Фотовспышка СЭФ-3М

Тип изделия

413 АРР 1989

Дата выпуска

Представитель ОТК предприятия-изготовителя

Штамп ОТК

607220 г. Арзамас,
Горьковской обл.,
ул. Ленина, д. 18

Адрес для предъявления претензий,
по качеству

Заполняется торговым предприятием

Дата продажи

21.06.89

Число, месяц, год

Продавец

Подпись или штамп

Штамп магазина

Заполняется предприятием, производящим ремонт

Поставлена на гарантийное обслуживание

Гарантийный номер

Число, месяц, год

Действителен по заполнении
ОТРЫВНОЙ ТАЛОН № 1
на гарантийный ремонт

9212804

Фотовспышка СЭФ-3М Заводской номер

Доп. рейскурант № 082А - 1985/30

Цена 13 руб.

Дата выпуска

13 АПР 1985

Представитель ОТК предприятия-изготовителя

Корешок талона № 1
на гарантийный ремонт
ФОТОВСПЫШКИ СЭФ-3М

Кизят " " 198 г.

Механик

Фамилия, подпись

Линия отреза



Штамп ОТК

Заполняется торговым предприятием

Дата продажи

Число, месяц, год

Продавец

Штамп магазина

Подпись или штамп

Заполняется ремонтным предприятием

Регистрационный номер изделия

Содержание ремонта: наименование и номер по схеме замененной детали или узла. Место и характер дефектов монтажа, сборки

Дата ремонта

Число, месяц, год

Подпись лица, производившего ремонт

Подпись лица, принявшего ремонт по качеству

15

Действителен по заполнении
ОТРЫВНОЙ ТАЛОН № 2
на гарантийный ремонт

9212804

Фотовспышка СЭФ-3М Заводской номер

Доп. рейскурант № 082А - 1985/30

Цена 13 руб.

Дата выпуска

13 АПР 1985

Представитель ОТК предприятия-изготовителя

Корешок талона № 2
на гарантийный ремонт
ФОТОВСПЫШКИ СЭФ-3М

Кизят " " 198 г.

Механик

Фамилия, подпись

Линия отреза

Штамп ОТК

Заполняется торговым предприятием

Дата продажи

Число, месяц, год

Продавец

Штамп магазина

Подпись или штамп

Заполняется ремонтным предприятием

Регистрационный номер изделия

Содержание ремонта: наименование и номер по схеме замененной детали или узла. Место и характер дефектов монтажа, сборки

Дата ремонта

Число, месяц, год

Подпись лица, производившего ремонт

Подпись лица, принявшего ремонт по качеству

17

Действителен по заполнении
ОТРЫВНОЙ ТАЛОН № 3
 на гарантийный ремонт



Фотоавылшыкка СЭФ-ЗМ
 Заводской номер
 Доп. прейскурант № 082А - 1985/30
 Цена 13 руб.

Дата выпуска
 Представитель ОТК предприятия-изготовителя

19 APR 1983

Корешок талона №3
 на гарантийный ремонт
 ФАТОВСЫПШЫККИ СЭФ-ЗМ
 1987

Изыят " _____"
 Механик
 Фамилия, подпись
 Линия отреза



Штамп ОТК
 Заполняется торговым предприятием
 Дата продажи
 Продавец
 Число, месяц, год

Штамп магазина
 Подпись или штамп
 Заполняется ремонтным предприятием
 Регистрационный номер изделия
 Содержание ремонта: наименование и номер по схеме замененной детали или узла. Место и характер дефектов монтажа, сборки

Дата ремонта
 Подпись лица, производившего ремонт
 Число, месяц, год
 Подпись лица, принявшего ремонт по качеству

ЛИСТ РЕГИСТРАЦИИ ИЗМЕНЕНИЙ

Изм.	Номер листов (страниц)			Всего листов (страниц) в докум.	№ докум.	Входящий № сопроводительного документа и дата	Подп.	Дата
	измененных	заменных	анну-лированных					

Подписано к печати 18.02.83. Формат 60x90 1/32. Бумага оберточная. Печать
офсетная. Тираж 30000. Заказ 1967.

Дзержинская типография Горьковского областного управления издательств,
полиграфии и книжной торговли. Дзержинск, пр. Циолковского, 15.